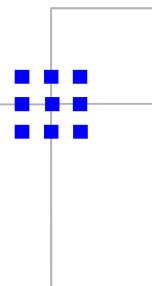


decoder esterno

Mod. TT Premium S1500 – Rev 061103

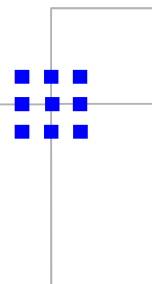
Manuale d'installazione



MANUALE D'INSTALLAZIONE

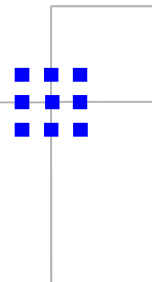
TELECOMUNICAZIONI SATELLITARI

Manuale di Installazione



Indice

<i>Caratteristiche Personal Computer</i>	4
<i>Parabola Satellitare</i>	4
<i>Installazione Hardware</i>	5
INSTALLAZIONE DECODER	6
<i>Installazione automatizzata dei Driver</i>	6
<i>Installazione manuale dei Driver</i>	6
<i>Installazione Software</i>	7
<i>Impostazione automatica dei parametri di ricezione</i>	9
<i>Impostazione manuale dei parametri di ricezione</i>	9
VERIFICA DI RICEZIONE DEL SISTEMA SATELLITARE	12
<i>Prova del Segnale</i>	12
<i>Windows Media Player</i>	13
<i>Problemi di windows media player</i>	13
INSTALLAZIONE DI SKYVISION CLIENT	14
<i>Skyvision : Installazione e Configurazione</i>	15
<i>Codice Utente</i>	17
SOFTWARE DI CERTIFICAZIONE	18
<i>Problemi e loro soluzione</i>	19
<i>Contatti Relive S.p.A.</i>	21



MANUALE D'INSTALLAZIONE

La invitiamo a consultare per intero questo manuale, che Le consentirà di installare correttamente e facilmente il nostro kit di ricezione satellitare.

Nel caso in cui le operazioni da effettuare Le risultassero di difficile comprensione, o le prove eseguite non andassero a buon fine, La informiamo che disponiamo di un supporto tecnico telefonico (i numeri e gli orari sono disponibili in calce al manuale).



La invitiamo inoltre a comunicarci le sue osservazioni su questo manuale, in modo da permetterci di migliorarlo e renderlo sempre di più facile consultazione.

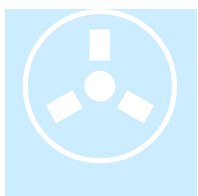
Caratteristiche Personal Computer

Le ricordiamo che per il buon funzionamento del nostro sistema di ricezione satellitare, il personal computer da Lei utilizzato deve presentare le seguenti caratteristiche minime:

1. Processore Pentium 3 800Mhz o superiore;
2. Memoria RAM 128Mb
3. Memoria Hard Disk di almeno 10 GB LIBERO;
4. Scheda Audio;
5. Sistema Operativo: Windows 2000 Professional, Windows XP Home / Professional;
6. Windows Media Player, già integrato nel sistema operativo, da aggiornare come indicato nell'apposita sezione su questo manuale
7. Acrobat reader per la documentazione

Nota

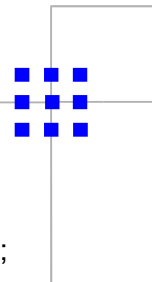
Porre particolare attenzione alla versione del Programma Windows Media Player; le versioni compatibili con il nostro sistema sono la 7.1 e la 8.0. Questo programma **non deve essere aggiornato alla versione 9.0**, in quanto presenta problemi di incompatibilità.



Parabola Satellitare

Se già presente, si consiglia di verificare la corretta installazione della parabola satellitare. Questa deve presentare le seguenti caratteristiche:

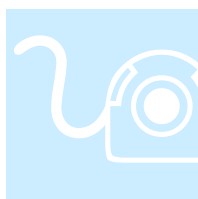
1. Diametro di almeno 80 cm;
2. Orientamento su 13° Est Eutelsat (HotBird); se presente, si può utilizzare l'antenna parabolica già usata per le SKY, provvedendo semplicemente ad installare uno switch per



MANUALE D'INSTALLAZIONE

sdoppiare il segnale proveniente dal cavo antenna perché venga collegato anche al PC;

Si consiglia, inoltre, di verificare che l'impianto di ricezione satellitare consenta di ricevere correttamente la frequenza 12.558 Ghz a valle del cavo. Va fatta particolare attenzione agli impianti condominiali che spesso non lo garantiscono. In tal caso contattare l'amministratore di condominio.



Installazione Hardware

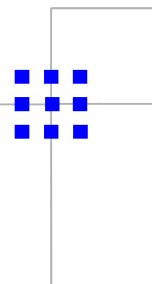
Aprire la scatola del Kit Relive.

Il kit contiene:

- lettera di accompagnamento
- un cd di installazione
- un scheda decoder interna PCI

A PC spento, aprire il computer e inserire la scheda in uno slot di espansione PCI libero. Assicurarsi che la scheda sia inserita in modo corretto e che sia fissata con una vite all'apposito sostengno.

Chiudere il pc.



MANUALE D'INSTALLAZIONE

INSTALLAZIONE DECODER

In questa sezione verrà illustrata l'installazione automatica del decoder , facendo riferimento ai sistemi operativi Windows 2000 e Windows XP.



Installazione automatizzata dei Driver

All'avvio del computer, si aprirà una finestra con l'avviso:

“Trovato nuovo Hardware”

Successivamente il computer apre una finestra per l'installazione guidata nuovo hardware. Cliccare su **“annulla”** .

Sfogliare il contenuto del cd di installazione con **“Risorse del Computer”**, entrare nella cartella **“drivers int”** ed eseguire **“setup”**.

L'installazione proseguirà in automatico.

Confermare i vari passi lasciando i parametri di default e infine riavviare il computer come richiesto.

Solo in caso di problemi particolari ricorrere all'installazione manuale.

Installazione manuale dei Driver

Posizionare il mouse sull'icona di **“Risorse del Computer”**, selezionarla con il tasto sinistro e cliccare con il tasto destro.

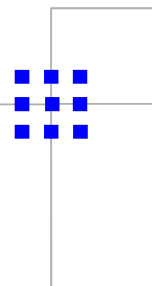
Nel menù di scelta rapida, selezionare la voce **“Proprietà”**. Si apre una finestra di **“Proprietà del Sistema”**, cliccare sulla scheda **“Hardware”** e successivamente sul tasto **“Gestione Periferiche”**. Nella lista visualizzata, aprire il menù **“Schede di Rete”**, e cliccare con il tasto destro sulla voce:

“TechnoTrendTT-PCline premium S”

Nel menù di scelta rapida, selezionare la voce **“Proprietà”**; entrare nella scheda **“Driver”** e cliccare sul tasto **“Aggiorna Driver”**.

Come da procedura precedente, cliccare su **“Avanti”** e successivamente scegliere l'opzione:

“Visualizza un elenco dei driver noti per questa periferica, per consentire di scegliere



MANUALE D'INSTALLAZIONE

un driver specifico”

La procedura ora richiede di selezionare il produttore e il modello del nuovo hardware. In basso a destra, cliccare sul tasto:

“Disco Driver”

Successivamente seguire la procedura selezionando come file da installare, il file:

Saa7146n.INF

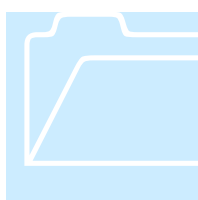
E, nella lista di schede di rete visualizzata, scegliere la voce:

“TechnoTrendTT-PCline premium S”

Attendere l'installazione e cliccare sul tasto *“Fine”* e riavviare il computer.

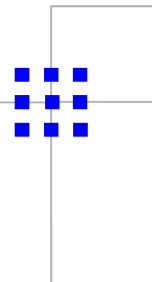
Nota

Se il computer non dovesse rilevare automaticamente il nuovo Hardware, andare su *“Start”*, *“Impostazioni”*, *“Pannello di Controllo”*, e cliccare due volte con il tasto sinistro del mouse sull'icona *“installazione guidata nuovo hardware”*. Selezionare *“Aggiungi nuova Periferica”* e *“L'Hardware sarà selezionato da un elenco”*. Successivamente seguire la procedura sopra indicata.



Installazione Software

Al riavvio del computer, aprire *“Risorse del Computer”*, entrare nel cd-rom, seguire il percorso *“drivers usb\software\OEM\INT”* ed avviare l'applicazione **“setup.exe”**. Scegliere la lingua di installazione (Figura 1).



MANUALE D'INSTALLAZIONE

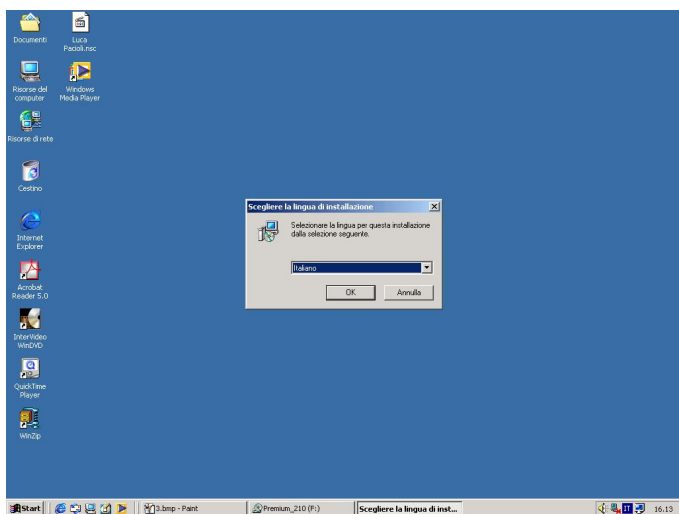


FIGURA 1

Rispondere sempre affermativamente (“Avanti”) alle successive domande, l’installazione procederà da sola (Figura 2), inserendo le relative icone nel menù di avvio:

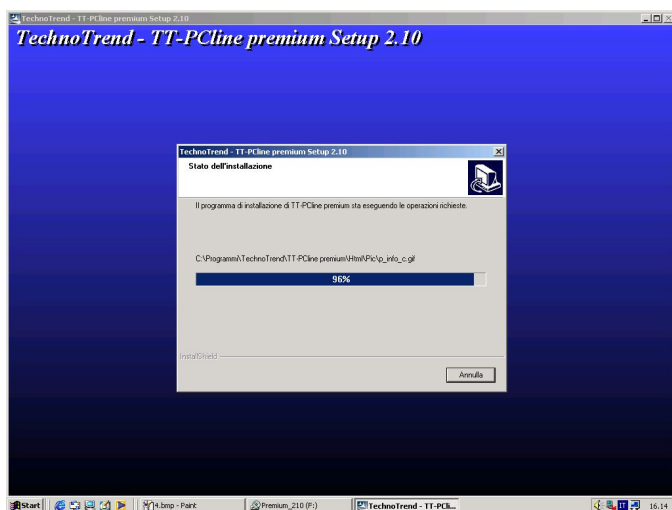


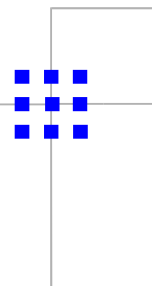
FIGURA 2

Al termine del processo di installazione, rispondere affermativamente alla richiesta di riavvio del computer.

Al termine del riavvio, il PC presenterà una nuova icona (una faccina rossa) in basso a destra, vicino all’orologio. Fare doppio click su questa icona ed aprire l’applicazione “**Data Application**”

Nota

Se non dovesse esservi l’icona in basso a destra, o l’icona che si presenta è un pallino verde con un omino (la dicitura di questa icona è “**DVB Start-up Service**”), aprire l’applicazione dal menù di avvio di Windows da “start-programmi-technotrend-DVB Data Control”,.)



MANUALE D'INSTALLAZIONE



Impostazione automatica dei parametri di ricezione

La configurazione puo' essere fatta automaticamente cliccando sul file "settaggi relive.reg" che potete trovare sul cd.

Confermare l'installazione dei parametri.

Al termine terminare l'esecuzione del programma DVBDData e riavviare sempre lo stesso programma.

Saranno disponibili, dalla lista dei servizi, i parametri "Relive" preconfigurati.

Nel caso cio' non fosse verificato passare all'impostazione manuale sotto riportata.

Impostazione manuale dei parametri di ricezione

Fare click su "New" (in alto a sinistra) e, nella finestra che si apre, impostare il parametro "**Name of Data Service**" come "**Relive**", lasciando poi invariato il secondo valore "take settings from" (il valore visualizzato è di default "EOL T103")(figura 3)

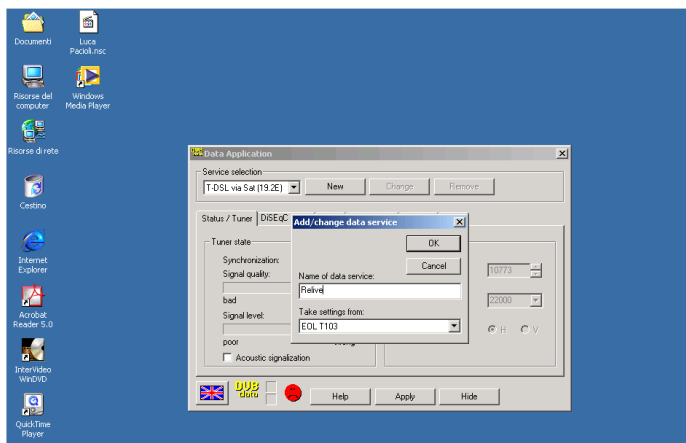


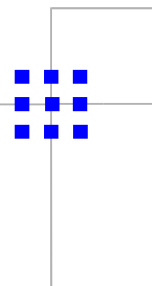
FIGURA 3

Nella prima scheda "**Status**", impostare nei parametri visualizzati a destra i seguenti valori:

1. FREQUENCY: **12558200 KHz**
2. SIMBOL RATE: **27500**
3. POLARIZATION: **V**

Cliccare sul tasto "Apply"; la faccina diventerà verde scuro.

Nella seconda scheda "**DiSeqC/LNB**", impostare i seguenti valori:



MANUALE D'INSTALLAZIONE

1. DiSeqC settings: **NONE**
2. LOF 1 : **9750**
3. SWITCH : **11700**
4. LOF 2 : **10600**
5. LNB POWER SUPPLY : **ON (vistato)**

Cliccare sul tasto "Apply" e verificare dopo circa 30 secondi che nella prima cartella "Status / Tuner" ci sia qualità e livello di segnale. Il livello del segnale non dovrebbe essere inferiore al 35% , in caso negativo provare a cambiare il valore "Switch" a "10700" nella cartella "DiSeqC".

Se ci fossero ancora problemi controllare i parametri immessi fino ad ora ed eventualmente la connessione con il cavo dell'antenna.

Passare alla scheda "**Filters**", se necessario deselezionare l'opzione:

Hexadecimal PID Appaerance

E cancellare, selezionando e cliccando sulla freccia verso il cestino, tutti i valori presenti nella PID-List.

Inserire successivamente i seguenti PID:

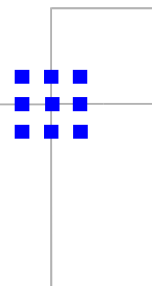
5378

5380

5382

5384

Cliccare sul tasto "Apply" e successivamente su "Hide", chiudendo l'applicazione.



MANUALE D'INSTALLAZIONE

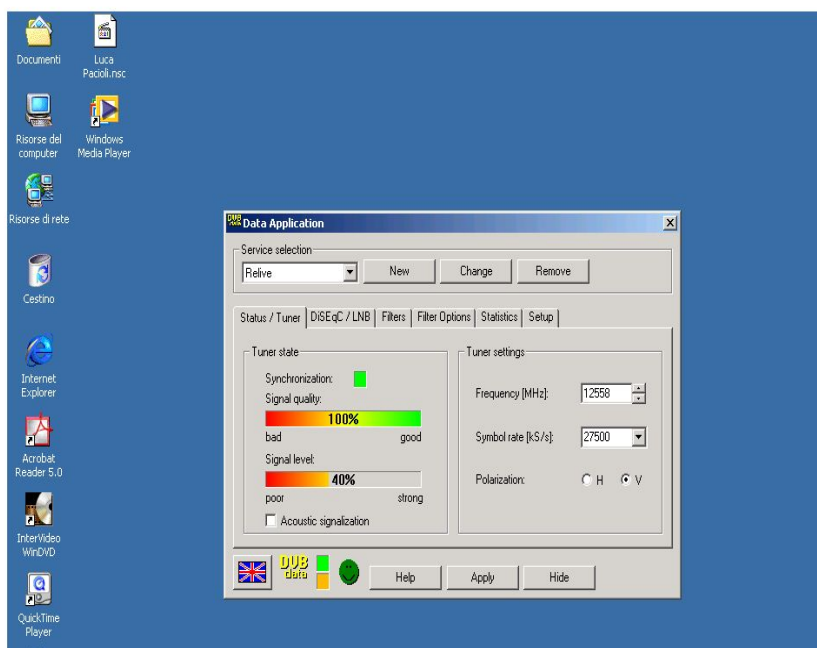


FIGURA 4

In figura 4 è riportata la schermata iniziale del programma configurato correttamente.

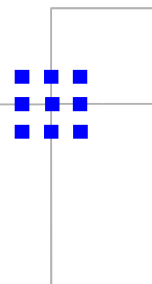
Aggiornamento di Windows Media Player

Per visualizzare correttamente i video trasmessi da Relive e' necessario installare un aggiornamento ufficiale microsoft per windows media player.

Questo aggiornamento puo' essere scaricato dal seguente link diretto:

<http://download.microsoft.com/download/winmediatech40/Install/8.0/WIN98Me/EN-US/wmpcdcs8.exe>

Il file va' eseguito confermando a tutte le richieste di installazione.



VERIFICA DI RICEZIONE DEL SISTEMA SATELLITARE

In questa sezione l'utente potrà verificare la corretta installazione e, quindi, il funzionamento del sistema di ricezione satellitare Relive.



Prova del Segnale

Aprire "Risorse del Computer" ed entrare nel Cd-Rom; deve essere presente il file:

Segnale.nsc

Nota

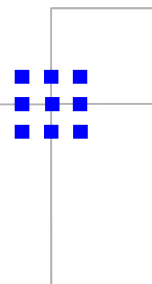
Il file segnale e' soggetto modifiche occasionali.

Pertanto se dovesse non essere piu' valido quello presente sul Vostro cd vi consigliamo di scaricarne una nuova versione dal sito di supporto.

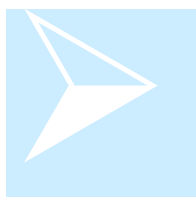
Il file potra' avere nome o estensione diversa nel caso di un test con "videocrosi".

Fare click con il pulsante destro, selezionando "Apri con" e selezionare l'applicazione "Windows Media Player" (Figura 4), e spuntare l'opzione in modo che usi sempre questa applicazione per aprire file di tipo ".nsc".

Attendere l'apertura di Windows Media Player. Dopo qualche secondo avrà inizio il buffering dei dati e poi la visualizzazione del file "Segnale.nsc"



MANUALE D'INSTALLAZIONE

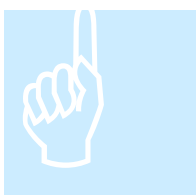


Windows Media Player

Durante la videoconferenza (in Windows Media Player) e' possibile utilizzare le seguenti combinazioni di tasti per variare le dimensioni dello schermo:

- “*alt-invio*” per andare a schermo pieno. Premendo una seconda volta la combinazione si torna alla dimensione normale.
- “*alt-1*” per andare a metà dimensione
- “*alt-2*” per andare alle dimensioni normali (1:1)
- “*alt-3*” per andare alla dimensione doppia

E' possibile fare la prova descritta in questo paragrafo in qualsiasi momento

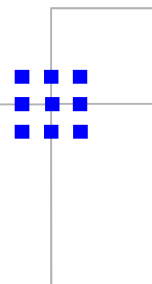


Problemi di windows media player

Se Windows Media Player presentasse errori di percorso, verificare:

- Le impostazioni del DATA Application spiegate nel Capitolo 2;
- Che non siano installati e attivi firewall software o antivirus (particolare attenzione al firewall integrato di Windows XP);

In caso il messaggio di errore continuasse, provare ad uscire dal “DATA Application” chiudendo la finestra, e successivamente cliccando con il tasto destro del mouse sulla relativa icona in basso a destra, selezionando la voce “*Leave DVB Data*” e rispondendo “*Ok*” alla successiva richiesta di conferma. Fatto questo, riavviare l'applicazione DVBDData e riprovare il test di ricezione del segnale Relive, descritto in questo capitolo.



INSTALLAZIONE DI SKYVISION CLIENT

In questo capitolo si effettuerà l'installazione e la configurazione del software di trasferimento dati: Skyvision Client 1.6.



Configurazione dell'indirizzo di rete TCP/IP

Andare sul desktop e cliccare con il tasto destro sull'icona "*Risorse di Rete*" e selezionare "*Proprietà*", quindi:

- Nel caso in cui il sistema operativo utilizzato è Windows XP o 2000:
 1. Apparirà una finestra con le connessioni di rete, sottoforma di icone;
 2. Selezionare "*Connessione alla rete locale LAN 2*" (se il programma è già stato installato in precedenza, la connessione può visualizzare anche numeri diversi da 2);
 3. Cliccare con il tasto destro e scegliere dal menù la voce "*Proprietà*".
- In caso il sistema operativo fosse Windows Me:
 1. apparirà una finestra in cui saranno visualizzate le connessioni di rete sottoforma di menù;
 2. selezionare "tcp/ip" (Virtual TT o Tecnotrend);

Prima di tutto, verificare che nella nuova finestra sia in alto la voce:

Connetti tramite: "TechnoTrendTT-PCline premium S"

Nota

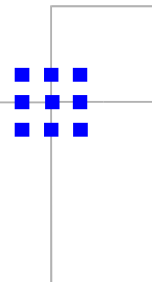
Se non fosse così, chiudere la finestra con "*Annulla*", e aprire l'altra connessione di rete.

Cliccare due volte con il tasto di sinistra su "*Protocollo internet TCP/IP*";
Nella finestra ora aperta, selezionare l'opzione:

Utilizza il seguente indirizzo IP

Ed immettere i seguenti valori:





MANUALE D'INSTALLAZIONE

1. Indirizzo IP: **192.168.2.2**
2. Subnet Mask: **255.255.255.0** (Il valore dovrebbe apparire in automatico)

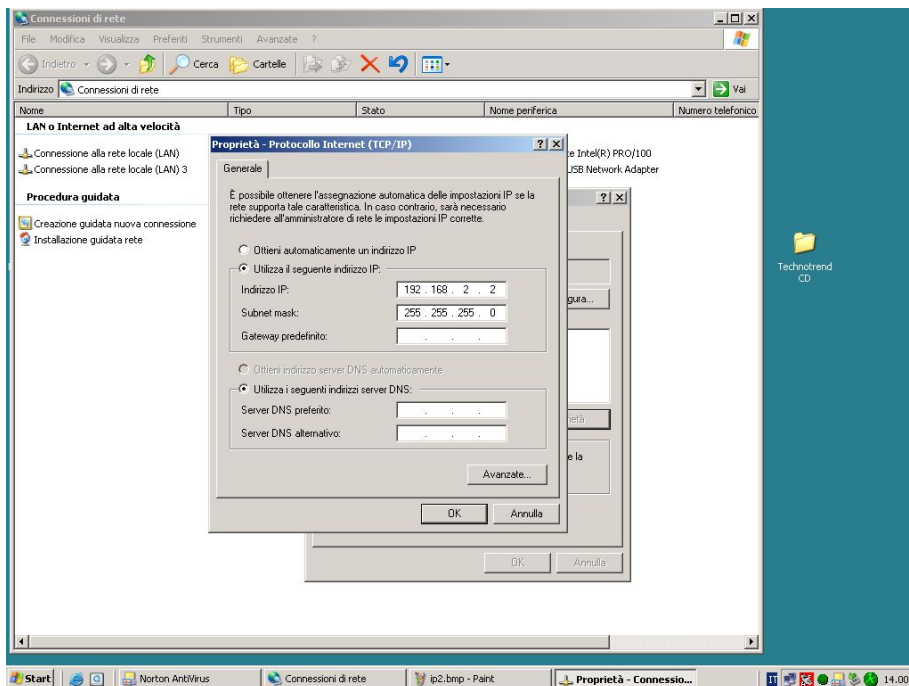


FIGURA 6

Scegliere "OK" alle finestre successive e rispondere affermativamente alla richiesta di riavvio del Pc.

Nota

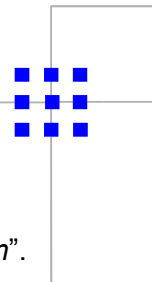
Se non richiesto dal Pc, riavviare il computer manualmente.

Al riavvio, verificare con la stessa procedura che l'indirizzo IP della scheda sia stato mantenuto come appena impostato.



Skyvision : Installazione e Configurazione

Questo software è in grado di ricevere, memorizzando su Hard Disk, i programmi, le immagini, e i file multimediali e quanto altro inviato via satellite dalla Fondazione Luca Pacioli.



MANUALE D'INSTALLAZIONE

Aprire "Risorse del Computer", entrare nel Cd-Rom, ed entrare nella cartella "RELIVE Skyvision". All'interno si trova un file denominato

Skyvision_setup.exe

Eseguire il file, rispondendo affermativamente a tutte le domande ("Avanti"), ed il software Skyvision verrà automaticamente installato nel sistema.

Al termine dell'installazione, il programma si avvierà automaticamente, aparendo come un'icona di colore blu con una parabola in basso a destra; nel caso in cui il programma non si avviasse automaticamente, si dovrà passare dal menù di Windows (start-programmi-skyvision-skyvision) Al primo avvio (e successivamente attraverso la voce "Configurazione" del menù di scelta rapida) è necessario indicare al software l'indirizzo IP della scheda DVB. Nella finestra che si apre (figura 5), impostare su entrambi i campi l'indirizzo della scheda di rete satellitare, ovvero:

192 . 168 . 2 . 2

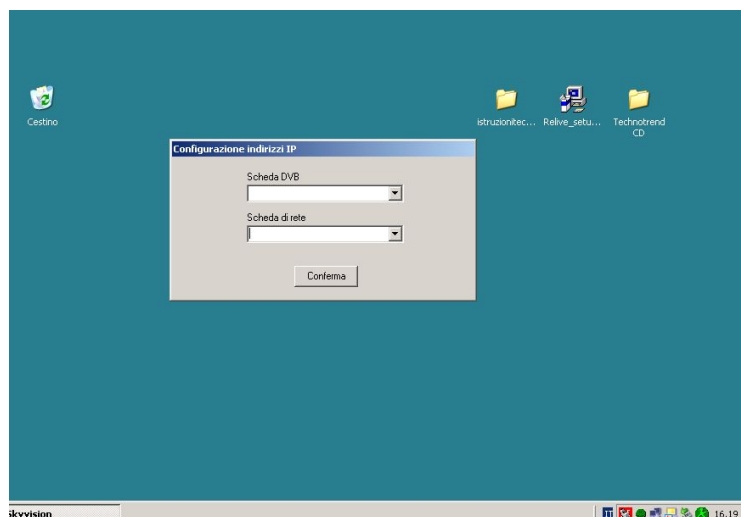
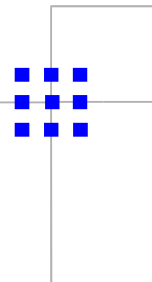


FIGURA 7

Cliccare sul tasto "Conferma".
L'installazione è stata completata.



MANUALE D'INSTALLAZIONE

Codice Utente

Terminata la procedura di installazione, cliccare con il tasto destro del mouse sull'icona di Skyvision Client in basso a destra, e selezionare dal menù di scelta rapida la voce "Informazioni".

Apparirà una finestra simile a quella riportata in figura 6.

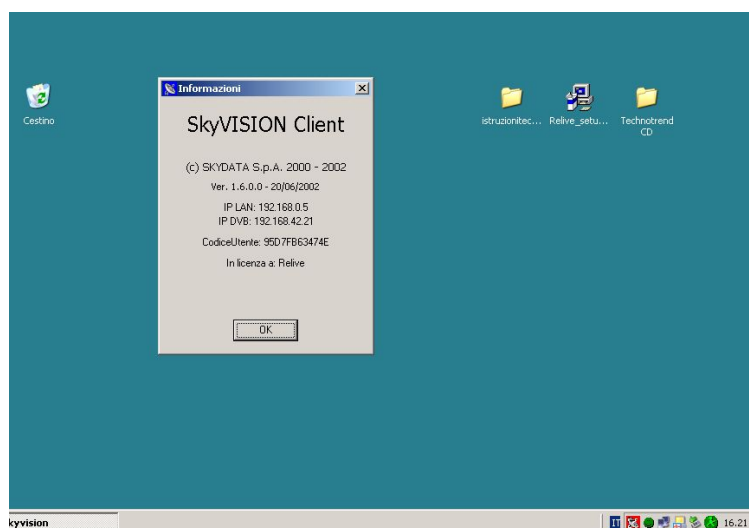
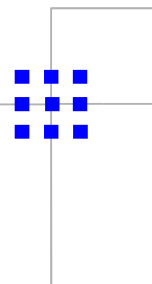


FIGURA 8

Copiare il proprio **CODICE UTENTE** e comunicarlo per fax al **06.360.001.70** o per e-mail info@relivegroup.com a Relive SpA.

Il Codice Utente è un codice alfanumerico univoco che da quel momento identificherà il Cliente.



MANUALE D'INSTALLAZIONE

SOFTWARE DI CERTIFICAZIONE

In questo capitolo si effettuerà l'installazione e la configurazione del software di certificazione crediti: Videocorsi.

Prima di proseguire con l'installazione, assicurarsi di aver scaricato l'ultima versione disponibile di tale software dal sito di servizio Relive.

Il file di installazione può essere scaricato dal sito:

www.servizio.relivegroup.com

nella sezione **CERTIFICAZIONE**.

Cliccare due volte con il tasto sinistro del mouse sul file di installazione.

Far procedere l'installazione senza cambiare nessuna impostazione, quindi cliccando sempre sul tasto "Avanti".

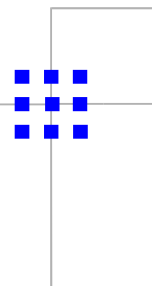
Riavviare il pc a installazione completata.

Nota

Il software videocorsi e' soggetto ad aggiornamenti indispensabili.

La versione sul cd in dotazione potrebbe essere ormai obsoleta e insufficiente a visualizzare i video trasmessi da Relive.

Si consiglia di installare sempre l'ultima versione presente sul sito di servizio.



Problemi e loro soluzione

Tale sezione e' un breve compendio delle problematiche tipiche del sistema di ricezione satellitare Relive.

I punti esaminati sono quelli piu' frequenti e di cui Relive e' direttamente responsabile.

E' sempre possibile telefonare al supporto tecnico clienti per ogni chiarimento ai numeri sotto elencati .

1. videocorsi non fa' inserire il nome utente:

potrebbe essere necessario scaricare una versione aggiornata del programma,
provare a riscaricare il pacchetto video pki/pkf

2. skyvision riceve in modo incompleto:

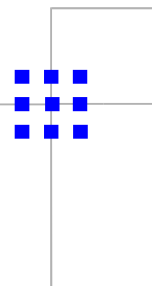
controllare le statistiche del segnale di prova,
provare a riscaricare il file,
cancellare le cartelle MAPS e SKYLOG da <c:\skyvision>,
defrag su c;,
disattivare screensaver,
disattivare antivirus in background,
controllo delle applicazioni in background in generale, lasciare libero il piu' possibile il pc se lento

3. il programma skyvision e' rosso:

controllare che il programma dvb data sia verde,
provare che il segnale di prova giri correttamente,
controllare i parametri di skyvision e della scheda di rete.

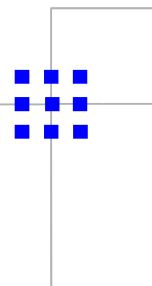
4. Il segnale di prova non funziona:

scaricare una versione aggiornata dal sito,
controllare che il programma dvb data sia verde,
controllare parametri dvb data,
disabilitare firewall se presente e successivamente configurarlo lasciando senza controlli la scheda di ricezione relive,
reinstallare i codecs windows media 8,
controllare versione windows media player (no alla 9),
cambiare indirizzo IP su 192.168.100.100 o altro diverso da quello in uso sulla rete locale,
reinstallare protocollo IP,
disabilitare scheda di rete locale,
controllare connessione di default su le proprieta' di internet explorer e la modalita' "non in linea".



MANUALE D'INSTALLAZIONE

5. **Il programma dvb data e' rosso:**
controllare parametri di ricezione,
provare la ricezione con l'applicazione Tv,
reinstallare i drivers controllando che non ne siano presenti di piu' aggiornati sul sito,
provare la scheda su un altro pc per controllare che non sia un problema di pc,
controllare il cavo.
6. **Il programma dvb data non parte:**
lanciare a mano l'applicazione,
reinstallare i drivers controllando che non ne siano presenti di piu' aggiornati sul sito,
controllare la versione di sistema operativo (no win 98/me).
7. **drivers:**
nuovi drivers dal sito di servizio della relive,
cambiare porta usb se scheda esterna,
cambiare slot pci se interna,
caricare i drivers con la procedura manuale,
nuovi drivers dal sito www.technotrend.de (questi drivers sono diffusi da relive solo dopo un test specifico).
8. **La scheda non funziona:**
chiamare relive per un controllo ulteriore e per la richiesta di sostituzione.



MANUALE D'INSTALLAZIONE

Contatti Relive S.p.A.

Relive S.p.A.

Via degli Scipioni 268/A

00192 Roma, Italy

tel: 06 360811.1

fax:06 36000170

www.relivegroup.com

Per informazioni commerciali:

- Tel :06 360811.1
- Fax 06 36000170
- info@relivegroup.com
- sales@relivegroup.com

Per Supporto Tecnico:

- Sito: <http://servizio.relivegroup.com>
- Tel: 06.911.731 (centr.)
- supporto@relivegroup.com