



TELECOMUNICAZIONI SATELLITARI

Manuale di Installazione

DECODER ESTERNO

Sommario

INFORMAZIONI GENERALI	- 3 -
<i>Caratteristiche Personal Computer</i>	- 3 -
<i>Parabola Satellitare</i>	- 4 -
<i>Installazione Hardware</i>	- 4 -
INSTALLAZIONE DECODER	- 5 -
<i>Installazione Driver</i>	- 5 -
<i>Installazione Software</i>	- 7 -
<i>Configurazione programma</i>	- 8 -
VERIFICA DEL SISTEMA DI RICEZIONE SATELLITARE	- 12 -
<i>Prova del Segnale</i>	- 12 -
<i>Windows Media Player</i>	- 12 -
<i>Problemi Frequenti</i>	- 13 -
INSTALLAZIONE DI RELIVE CAST CLIENT	- 14 -
<i>Configurazione dell'indirizzo di rete TCP/IP</i>	- 14 -
<i>ReliveCast : Installazione e Configurazione</i>	- 16 -
<i>Codice Utente</i>	- 28 -
SOFTWARE DI CERTIFICAZIONE	- 29 -
<i>Installazione e Configurazione</i>	- 29 -
<i>Utilizzo del Programma</i>	- 30 -
<i>Certificazione</i>	- 31 -
MODALITA' DI UTILIZZO DEL SISTEMADI RICEZIONE SATELLITARE RELIVE	- 29 -
<i>Diretta</i>	- 32 -
<i>Differita</i>	- 33 -
PROBLEMI FREQUENTI	- 29 -


Informazioni Generali


Gentile Cliente,
 La invitiamo a consultare per intero questo manuale, che Le consentirà di installare correttamente e facilmente il nostro kit di ricezione satellitare.


Nel caso in cui le operazioni da effettuare Le risultassero di difficile comprensione, o le prove eseguite non andassero a buon fine, La informiamo che disponiamo di un supporto tecnico telefonico (i numeri e gli orari sono disponibili in calce al manuale).

La invitiamo inoltre a comunicarci le sue osservazioni su questo manuale, in modo da permetterci di migliorarlo e renderlo sempre di più facile consultazione.

S O M M A R I O

 Caratteristiche del PC

 Parabola Satellitare

 Installazione Hardware



Caratteristiche Personal Computer

Le ricordiamo che per il buon funzionamento del nostro sistema di ricezione satellitare, il personal computer da Lei utilizzato deve presentare le seguenti caratteristiche minime:

1. Processore Pentium 3 800Mhz o superiore;
2. Memoria RAM 128Mb;
3. Memoria Hard Disk di almeno 1 GB LIBERO;
4. Scheda Audio;
5. Sistema Operativo: Windows Me, Windows 2000 Professional, Windows XP Home o Professional;

6. Windows Media Player, già integrato nel sistema operativo, da aggiornare come indicato nell'apposita sezione su questo manuale;

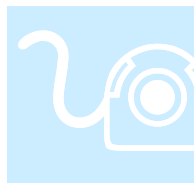


Parabola Satellitare

Se già presente, si consiglia di verificare la corretta installazione della parabola satellitare. Questa deve presentare le seguenti caratteristiche:

1. Diametro di almeno 80 cm;
2. Orientamento su 13° Est Eutelsat (HotBird); se presente, si può utilizzare l'antenna parabolica già usata per le TV Stream o Tele+, provvedendo semplicemente ad installare uno switch per sdoppiare il segnale proveniente dal cavo antenna perché venga collegato anche al PC;

Si consiglia, inoltre, di verificare che l'impianto di ricezione satellitare consenta di ricevere correttamente la frequenza 12.558 Ghz a valle del cavo. Va fatta particolare attenzione agli impianti condominiali che spesso non lo garantiscono. In tal caso contattare l'amministratore di condominio.



Installazione Hardware

Aprire la scatola del Kit Relive, prendere il trasformatore e collegarlo alla presa elettrica.


A PC spento, collegare la presa a vite al cavo dell'antenna satellitare e la presa USB del decoder con la presa USB del computer attraverso l'apposito cavetto fornito nella confezione.


Installazione Decoder

In questa sezione verrà illustrata l'installazione del decoder , facendo riferimento ai sistemi operativi, Windows 2000 e Windows XP.

S O M M A R I O

 Installazione Driver

 Installazione Software

 Configurazione Programma



Installazione Driver

All'avvio del computer, si aprirà una finestra con l'avviso:

“Trovato nuovo Hardware”

Successivamente il computer apre una finestra per l'installazione guidata nuovo hardware.

Cliccando su *“avanti”*, la procedura di installazione richiede quale tipo di operazione si deve effettuare; selezionare la seguente voce:

“Visualizza un elenco dei driver noti per questa periferica, per consentire di scegliere un driver specifico”

Come tipo di Hardware selezionare dall'elenco riportato:

“Altre periferiche”

La procedura ora richiede di selezionare il produttore e il modello del nuovo hardware. In basso a destra, cliccare sul tasto:

“Disco Driver”

Inserire il Cd di installazione fornito nella confezione e, nella finestra che si è aperta, selezionare : *“Sfoglia”*.

Si apre un'ulteriore finestra di individuazione dei file; quindi entrare all'interno del cd e, nella finestra centrale, selezionare il file:

NDISLOOP.INF

Cliccando sul tasto *“Apri”*, si tornerà alla finestra precedente. Cliccare su *“ok”* e successivamente su *“Avanti”*. Cliccando ancora su *“Avanti”* nella finestra successiva, il computer inizierà l'installazione del driver di periferica.

Attendere il completamento di questa operazione, e cliccare sul tasto *“Fine”*.*

A questo punto, posizionare il mouse sull'icona di *“Risorse del Computer”*, selezionarla con il tasto sinistro e cliccare con il tasto destro.

Nel menù di scelta rapida, selezionare la voce *“Proprietà”*. Si apre una finestra di *“Proprietà del Sistema”*, cliccare sulla scheda *“Hardware”* e successivamente sul tasto *“Gestione Periferiche”*. Nella lista visualizzata, aprire il menù *“Schede di Rete”*, e cliccare con il tasto destro sulla voce

“Virtual TT-DVBc USB Network Adapter”

Nel menù di scelta rapida, selezionare la voce *“Proprietà”*; entrare nella scheda *“Driver”* e cliccare sul tasto *“Aggiorna Driver”*.

Come da procedura precedente, cliccare su *“Avanti”* e successivamente scegliere l'opzione:

“Visualizza un elenco dei driver noti per questa periferica, per consentire di scegliere un driver specifico”

Successivamente seguire la procedura sopra indicata contenuta tra i simboli (*), selezionando come file da installare, il file:

TTDVBUSB.INF

E, nella lista di schede di rete visualizzata, scegliere la voce:

“Virtual TT- DVBSat USB Network Adapter”

Cliccare sul tasto *“Fine”* e riavviare il computer.

Nota

Se il computer non dovesse rilevare automaticamente il nuovo Hardware, andare su *“Start”*, *“Impostazioni”*, *“Pannello di Controllo”*, e cliccare due volte con il tasto sinistro del mouse sull'icona *“installazione guidata nuovo hardware”*. Selezionare *“Aggiungi nuova Periferica”* e *“L'Hardware sarà selezionato da un elenco”*. Successivamente seguire la procedura sopra indicata a partire dal punto indicato con il simbolo (^).



Installazione Software

Al riavvio del computer, aprire “*Risorse del Computer*”, entrare nel cd-rom, ed avviare l'applicazione “**setup.exe**” (su alcuni PC l'applicazione può avviarsi automaticamente).

Scegliere la lingua di installazione .

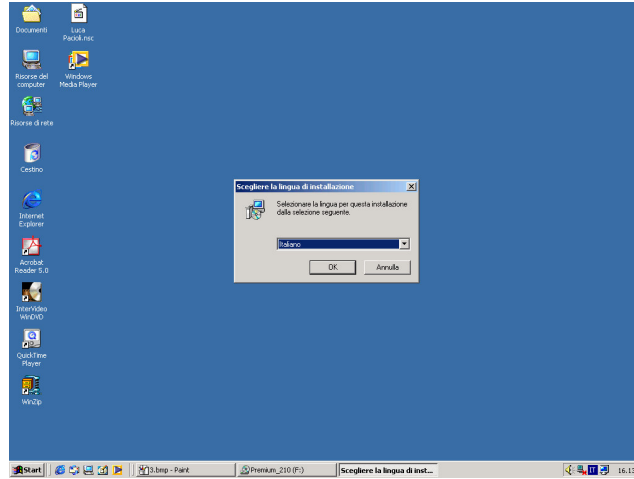


FIGURA 1

Rispondere sempre affermativamente (“*Avanti*”) alle successive domande, l'installazione procederà da sola, inserendo le relative icone nel menù di avvio:

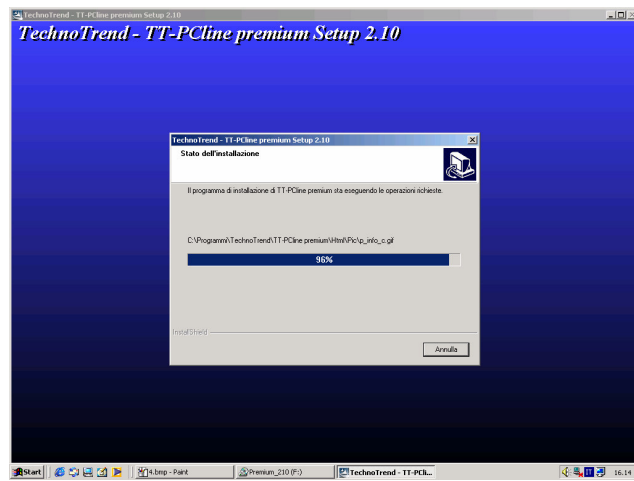


FIGURA 2

Al termine del processo di installazione, rispondere affermativamente alla richiesta di riavvio del computer.

Al termine del riavvio, il PC presenterà una nuova icona (una faccina rossa) in basso a destra, vicino all'orologio. Fare doppio click su questa icona ed aprire l'applicazione “**DVB Data (USB)**”

Nota

Se non dovesse esservi l'icona in basso a destra, o l'icona che si presenta è un pallino verde con un omino (la dicitura di questa icona è “**DVB Start-up Service**”), aprire l'applicazione dal menù di avvio di Windows da “start-programmi-technotrend-DVB Data (USB)”)



Configurazione programma

Fare click su “*New*” (in altro a sinistra) e, nella finestra che si apre, impostare il parametro “**Name of Data Service**” come “**Relive**”, lasciando poi invariato il secondo valore “take settings from”(il valore visualizzato è di default “EOL

T103”)

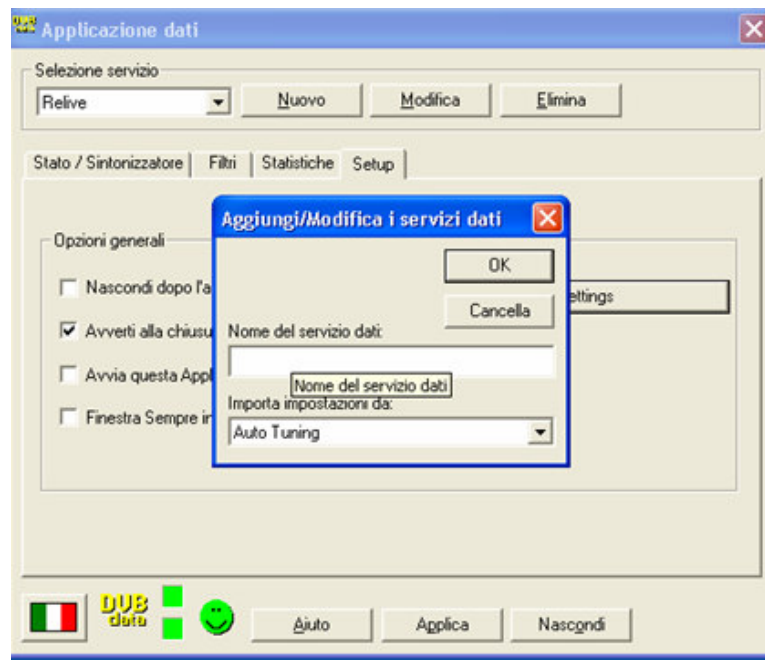


FIGURA 3

Nella scheda “Setup”, cliccare sul pulsante :

LNB SETTINGS

(come da Figura)

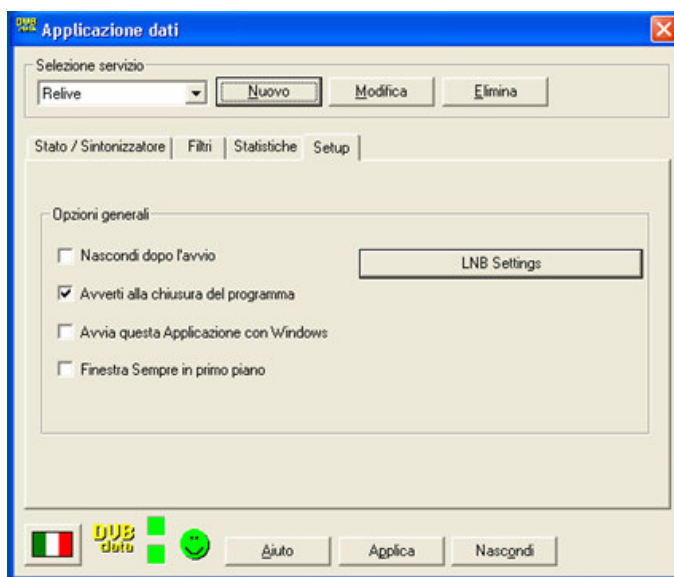


FIGURA 4

Si aprirà una finestra: selezionare la voce “NESSUNO” nella parte sinistra della schermata, sotto la voce **DiSEqC**, e selezionare la voce:

“Astra 1B, 1C, 1E, 1F, 1G, 1H, 2C”

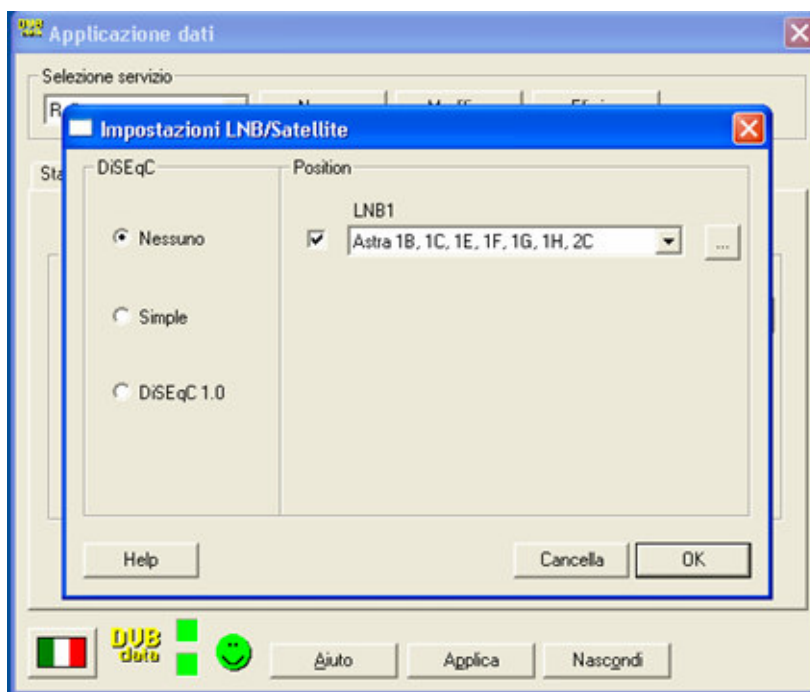


FIGURA 5

Nella prima scheda **“Status”**, impostare nei parametri visualizzati a destra i seguenti valori:

1. FREQUENCY: **12558**
2. SIMBOL RATE: **27500**
3. POLARIZATION: **V**

Cliccare sul tasto **“Apply”**; e la faccina diventerà verde scuro.

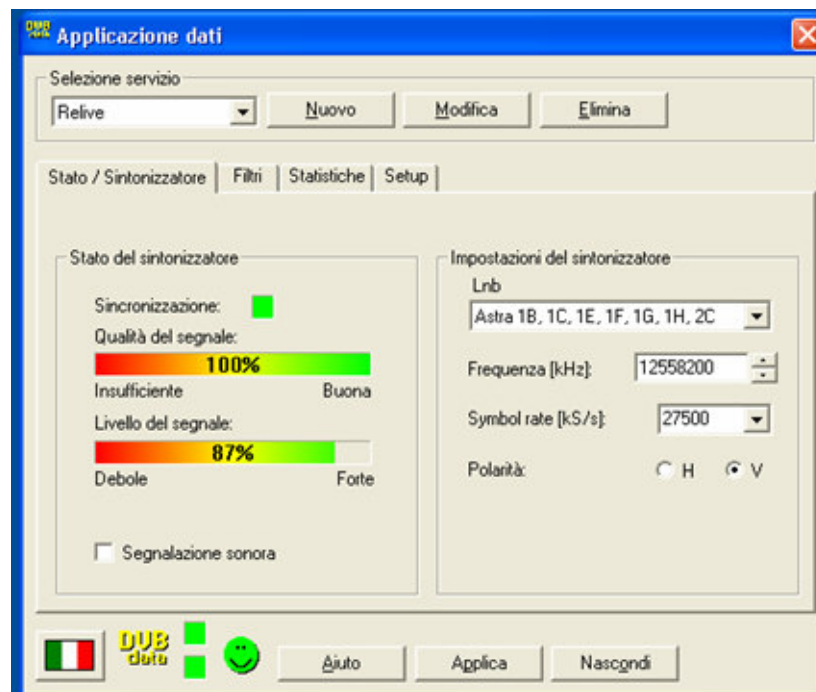


FIGURA 6

Se ci fossero ancora problemi controllare i parametri immessi fino ad ora ed eventualmente la connessione con il cavo dell'antenna.

Passare alla scheda **“Filters”**, se necessario deselezionare l’opzione:

Hexadecimal PID Appearance

E cancellare, selezionando e cliccando sulla freccia verso il cestino, tutti i valori presenti nella PID-List.

Inserire successivamente i seguenti PID:

5378

5380

5382

5384

Cliccare sul tasto **“Apply”** e successivamente su **“Hide”**,

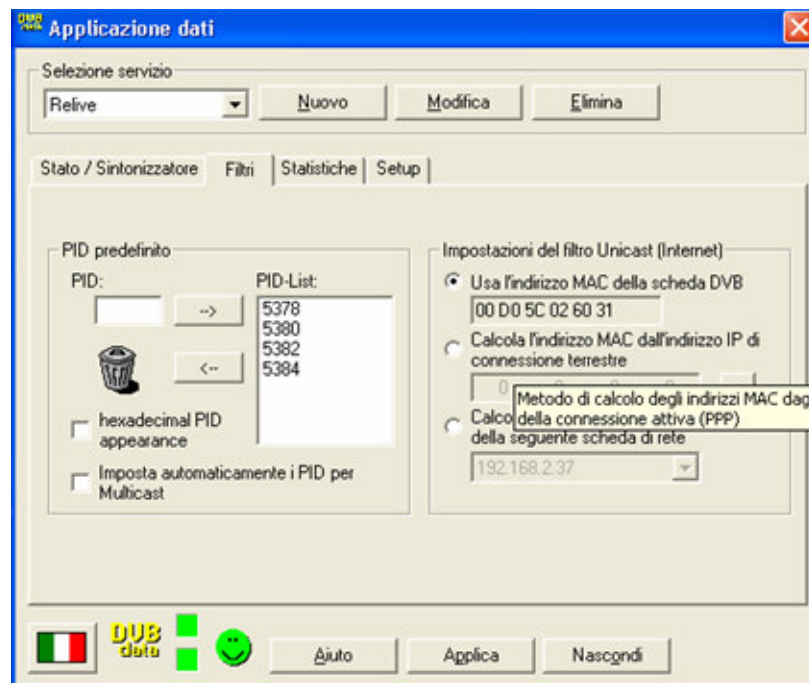


FIGURA 7

Verifica del Sistema di Ricezione Satellitare

In questa sezione l'utente potrà verificare la corretta installazione e, quindi, il funzionamento del sistema di ricezione satellitare Relive.

SOMMARIO

<input checked="" type="checkbox"/>	Prova del Segnale
<input type="checkbox"/>	Windows Media Player
<input type="checkbox"/>	Problemi Frequenti



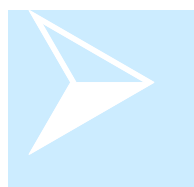
Prova del Segnale

Aprire “Risorse del Computer” ed entrare nel Cd-Rom, ed aprire poi la cartella “RELIVE VIDEO”; deve essere presente il file:

Segnale di prova .nsc

Fare click con il pulsante destro, selezionando “Apri con” e selezionare l'applicazione “Windows Media Player” (Figura 4), e spuntare l'opzione in modo che usi sempre questa applicazione per aprire file di tipo “.nsc”.

Attendere l'apertura di Windows Media Player. Dopo qualche secondo avrà inizio il buffering dei dati e poi la visualizzazione del file “Segnale di prova .nsc”

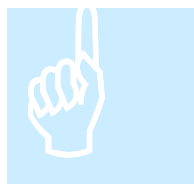


Windows Media Player

Durante la videoconferenza (in Windows Media Player) e' possibile utilizzare le seguenti combinazioni di tasti per variare le dimensioni dello schermo:

- “*alt-invio*” per andare a schermo pieno. Premendo una seconda volta la combinazione si torna alla dimensione normale.
- “*alt-1*” per andare a metà dimensione
- “*alt-2*” per andare alle dimensioni normali (1:1)
- “*alt-3*” per andare alla dimensione doppia

E' possibile fare la prova descritta in questo paragrafo in qualsiasi momento.



Problemi Frequenti

Se vi fossero errori di Windows Media Player a causa della mancanza dei codec di decompressione per il nostro formato, scaricare l'aggiornamento ufficiale Microsoft (circa 800K) dal seguente indirizzo:

<http://www.microsoft.com/windows/windowsmedia/format/codecdownload.asp>

Se Windows Media Player presentasse errori di percorso, verificare:


- Le impostazioni del DATA Application spiegate nel Capitolo 2;
- Che non siano installati e attivi firewall software o antivirus (particolare attenzione al firewall integrato di Windows XP);

In caso il messaggio di errore continuasse, provare ad uscire dal “DATA Application” chiudendo la finestra, e successivamente cliccando con il tasto destro del mouse sulla relativa icona in basso a destra, selezionando la voce “*Leave DVB Data*” e rispondendo “*Ok*” alla successiva richiesta di conferma. Fatto questo, riavviare l'applicazione DVBDData e riprovare il test di ricezione del segnale Relive, descritto in questo capitolo.

Installazione di Relive Cast

In questo capitolo si effettuerà l'installazione e la configurazione del software di trasferimento dati: Relive Cast

SOMMARIO

 Configurazione TCP/IP

 Relive Cast

 Codice Utente



Configurazione dell'indirizzo di rete TCP/IP

Andare sul desktop e cliccare con il tasto destro sull'icona "Risorse di Rete" e selezionare "Proprietà", quindi:

- Nel caso in cui il sistema operativo utilizzato è Windows XP o 2000:
 1. Apparirà una finestra con le connessioni di rete, sottoforma di icone;
 2. Selezionare "Connessione alla rete locale LAN 2" (se il programma è già stato installato in precedenza, la connessione può visualizzare anche numeri diversi da 2);
 3. Cliccare con il tasto destro e scegliere dal menù la voce "Proprietà".
- In caso il sistema operativo fosse Windows Me:
 1. apparirà una finestra in cui saranno visualizzate le connessioni di rete sottoforma di menù;
 2. selezionare "tcp/ip" (Virtual TT o Tecnotrend);

Prima di tutto, verificare che nella nuova finestra sia in alto la voce:

Connetti tramite: "Virtual TT"

Nota

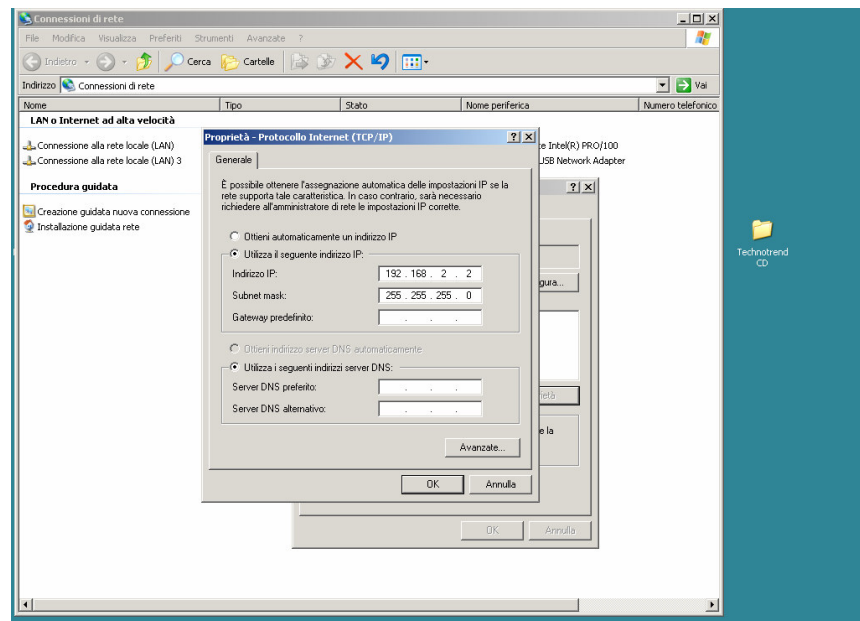
Se non fosse così, chiudere la finestra con “*Annulla*”, e aprire l’altra connessione di rete.

Cliccare due volte con il tasto di sinistra su “*Protocollo internet TCP/IP*”,
Nella finestra ora aperta, selezionare l’opzione:

Utilizza il seguente indirizzo IP

Ed immettere i seguenti valori:

1. Indirizzo IP: **192.168.2.2**
2. Subnet Mask: **255.255.255.0** (Il valore dovrebbe apparire in automatico)



A 8 **FIGUR**

Scegliere “*OK*” alle finestre successive e rispondere affermativamente alla richiesta di riavvio del Pc.

Nota

Se non richiesto dal Pc, riavviare il computer manualmente.

Al riavvio, verificare con la stessa procedura che l’indirizzo IP della scheda sia stato mantenuto come appena impostato.



Relive Cast: Installazione e Configurazione

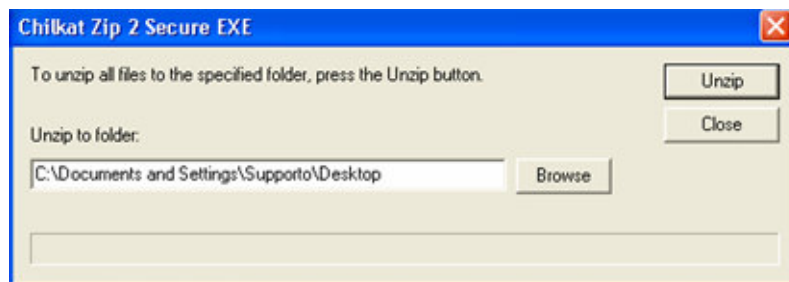
Questo software è in grado di ricevere, memorizzando su Hard Disk, i programmi, le immagini, e i file multimediali e quanto altro inviato via satellite dalla Relive S.p.A. .

Il file per l'installazione del programma è scaricabile, dal sito di servizio Relive, attraverso il seguente link:

<http://www.servizio.relivegroup.com/relivecast.exe>

Cliccando sul link, apparirà una finestra di dialogo che chiederà di salvare il file selezionato: cliccare su “Salva” con il tasto sinistro e salvare il file sul desktop. Al termine del download, sul desktop sarà presente un file di nome “relivecast.exe”.

Cliccando due volte con il tasto sinistro del mouse, apparirà la seguente finestra:



Cliccando con il tasto sinistro sul tasto “Unzip” ; in questo modo verrà creata una cartella “relivecast”, contenente i files di installazione del programma. All’interno di questa cartella sarà presente un file di nome:

setup.exe

Eeguire questo file cliccando due volte con il tasto sinistro del mouse, rispondendo affermativamente a tutte le domande (“Avanti?”), ed il software Relive Cast verrà automaticamente installato nel sistema. Per far partire ReliveCast cliccare sul pulsante Start selezionare Programmi (Programs) - ReliveCast e cliccare su ReliveCast.

Al primo avvio, se il collegamento satellitare è attivo, dopo circa 30 secondi l'icona del programma dovrebbe diventare blu, segno che il programma risulta già configurato correttamente. Se così non fosse, possono essere controllati i parametri di configurazione riportati sul manuale di installazione, alla sezione preposta.

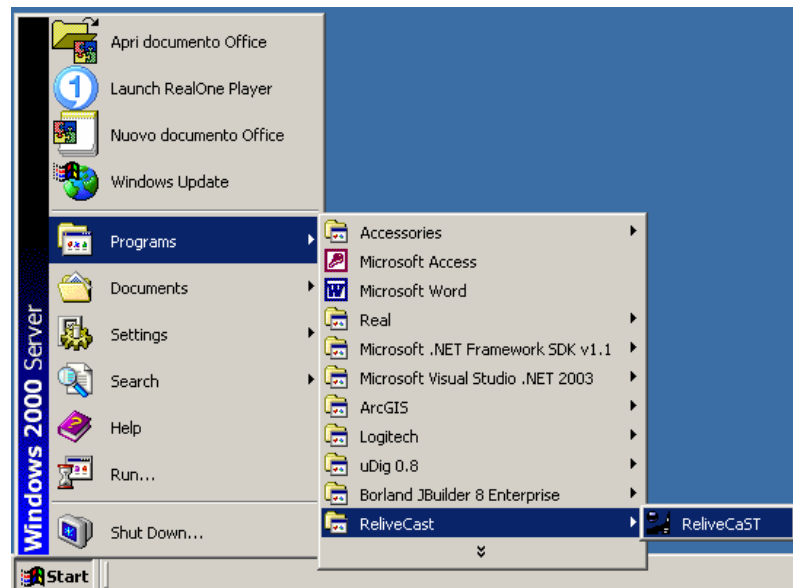


FIGURA 9

La finestra principale può essere divisa in tre parti.

1. Nella parte superiore si trovano i pulsanti che permettono di cambiare le impostazioni o avere delle informazioni sul funzionamento del client ReliveCast.
2. Nella parte centrale si ha la schermata che mostra lo stato dei files sia in fase di ricezione che già interamente ricevuti.
3. Nella parte inferiore c'è l'icona ReliveCast che mostra lo stato della connessione ed il tasto per la chiusura dell'applicazione.

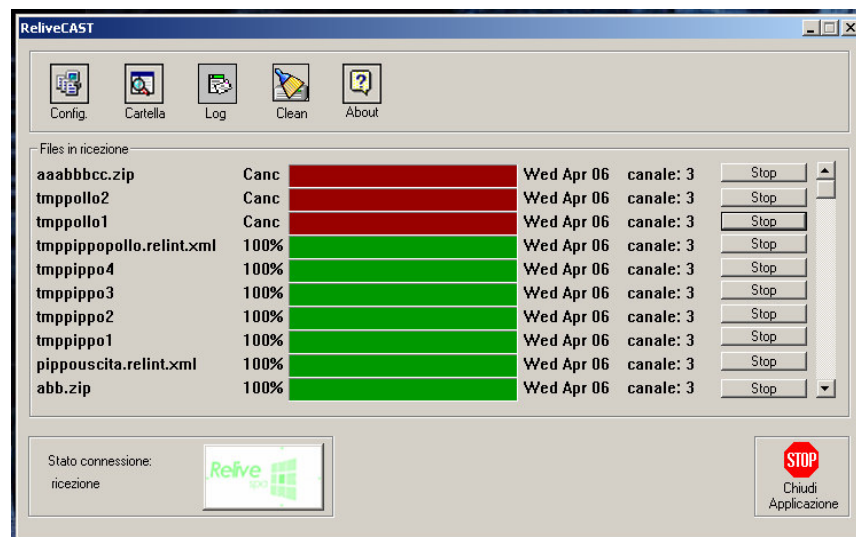
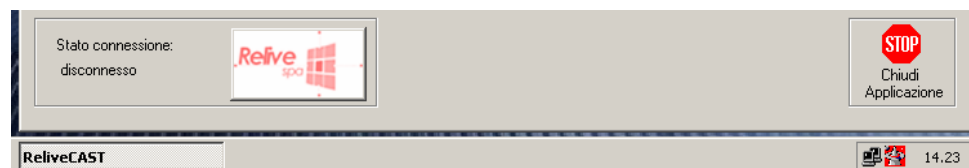


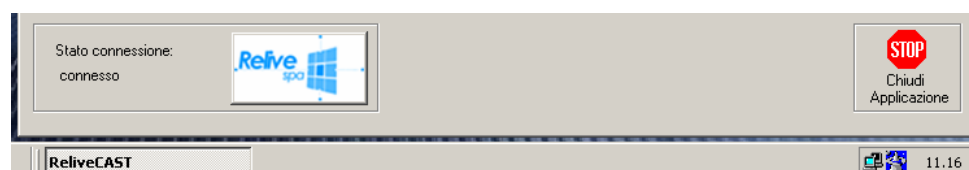
FIGURA 10

Stato della Connessione

Lo stato della connessione può essere controllato sia attraverso l'icona di Relive sulla finestra principale sia sulla barra inferiore di Windows.



Se l'icona Relive e' di colore **Rosso** siete disconnessi



Se l'icona Relive e' di colore **Blu** siete connessi



L'icona Relive diventa **Verde** quando c'è una trasmissione in onda, indipendentemente se il file trasmesso è già stato scaricato. Di conseguenza, per sapere se si sta effettivamente scaricando qualche file, fa fede la parte centrale della finestra, in cui sono riportati, appunto, tutti i file che si stanno ricevendo o già ricevuti.

Files in ricezione

In questa sezione vengono visualizzati i files in ricezione con varie informazioni.

Da sinistra si trova: il nome del file, la percentuale del file scaricato, una progress bar che indica lo stato d'avanzamento del file, la data di inizio download, il canale di trasmissione e il pulsante **Stop**.

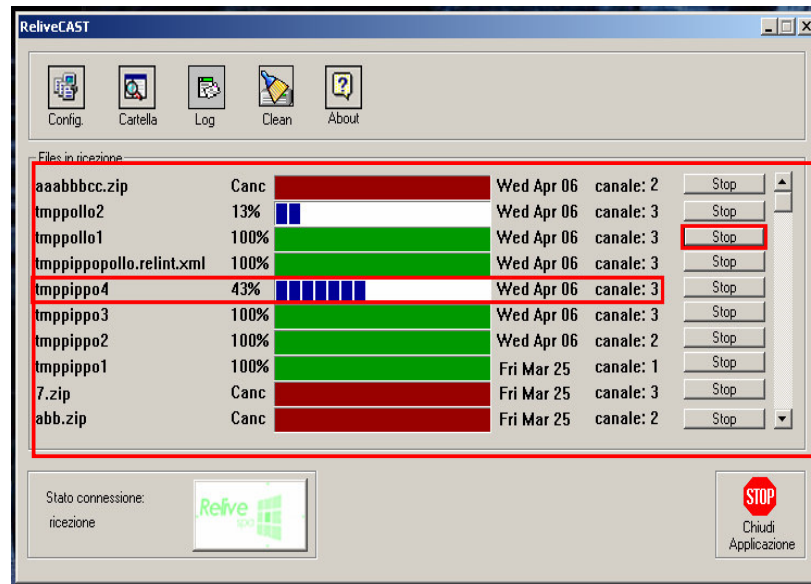


FIGURA 11

Il pulsante **Stop** permette di bloccare il download del file selezionato, interrompendo la ricezione dal canale associato al file. Per evitare chiusure accidentali viene richiesta la conferma della chiusura. Indipendentemente dalla scelta effettuata, viene data la possibilità di cancellare dall'interfaccia il file al successivo avvio dell'applicazione.

La barra di scorrimento associato al file cancellato diventa di colore rosso.

Se si vuole interrompere o cancellare un file cliccare sul pulsante **Stop**.

Pulsanti

L'interfaccia di visualizzazione principale è composta da 5 pulsanti: Config, Cartella, Log, Clean, About.

Nota

I pulsanti Config e Log sono pulsanti di configurazione e controllo: per questo motivo è consigliabile non utilizzarli (ad eccezione di una richiesta specifica da parte del nostro servizio di supporto tecnico), in quanto la modifica dei parametri contenuti può comportare la non corretta ricezione delle trasmissioni satellitari. **Al primo, avvio in caso l'icona del programma non diventi blu e tuttavia il video di prova è correttamente visibile, allora occorre aprire la finestra di configurazione.**

Il pulsante **Config** permette di configurare le varie impostazioni per la ricezione aprendo una finestra di **Configurazione**.

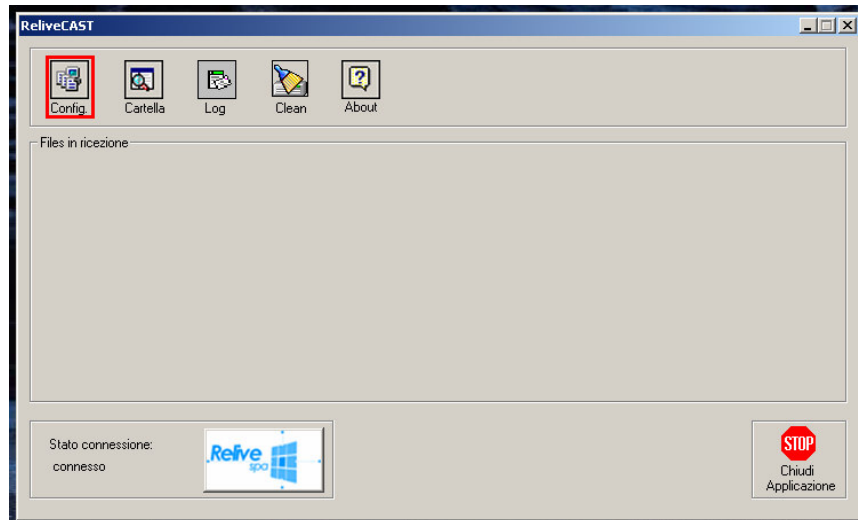


FIGURA 12

Nella finestra di **Configurazione** si ha:

Cartella di download: permette di impostare la cartella dove verranno salvati i files ricevuti, digitando direttamente un percorso, oppure scegliendo da una finestra di tipo “Esplora Risorse”.

La cartella usata di default e' C:\relivecast. Questo pulsante permette, quindi, di selezionare un'altra cartella presente sull'hard disk come cartella di ricezione

Cliccando sul pulsante **Cambia** si puo' scegliere tra le cartelle esistenti.

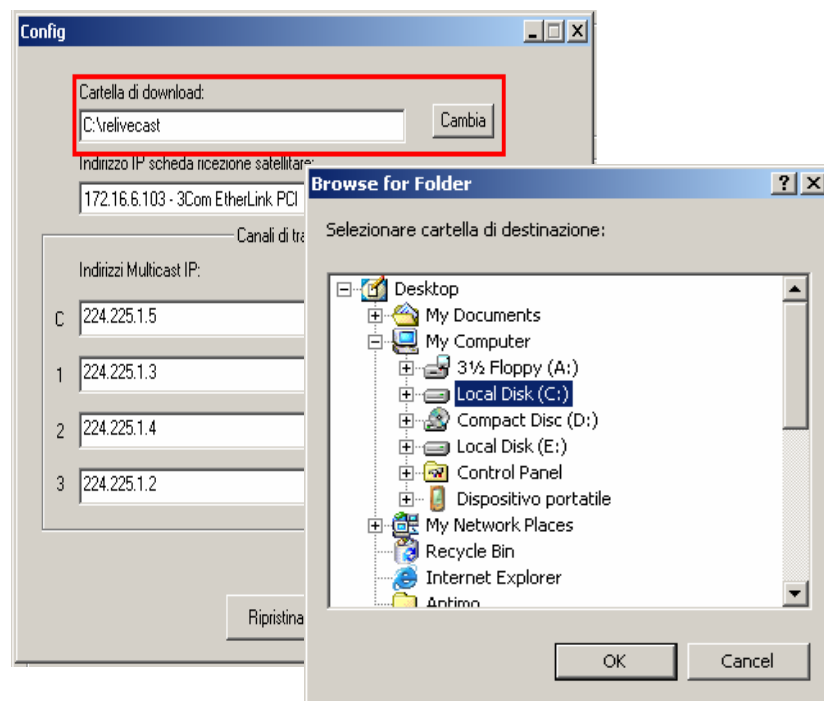


FIGURA 13

Indirizzo IP scheda ricezione satellitare: permette di selezionare la scheda di ricezione da utilizzare.

In questo campo deve essere selezionato il nome della scheda utilizzata per la ricezione satellitare, con il relativo indirizzo ip, impostato in precedenza. Quindi, se non presente, cliccare sulla freccia diretta verso il basso a sinistra della barra, e, nel menù a tendina, selezionare la voce, come ad esempio:

“192.168.100.100– Virtual ...”

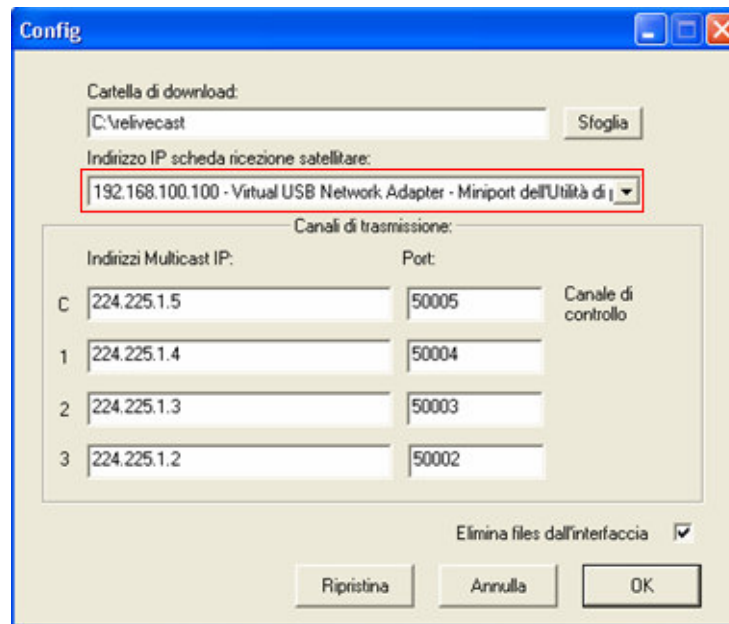


FIGURA 14

Canali di trasmissione: Sono le impostazioni relative ai canali per la ricezione dei files; scrivendo nei campi è possibile modificare gli indirizzi e le porte dei vari canali di trasmissione.

Questi valori dovrebbero già essere impostati automaticamente, ma, in ogni caso, è utile controllare che siano presenti i seguenti parametri.

	<i>Indirizzi Multicast IP</i>	<i>Port</i>	
C	224.225.1.5	50005	Canale di controllo
1	224.225.1.4	50004	
2	224.225.1.3	50003	
3	224.225.1.2	50002	

Nel caso i parametri non corrispondano ai suddetti, è necessario variarli.

Altrimenti, se la finestra presenta già questi valori, cliccare sul tasto Annulla per tornare alla schermata principale.

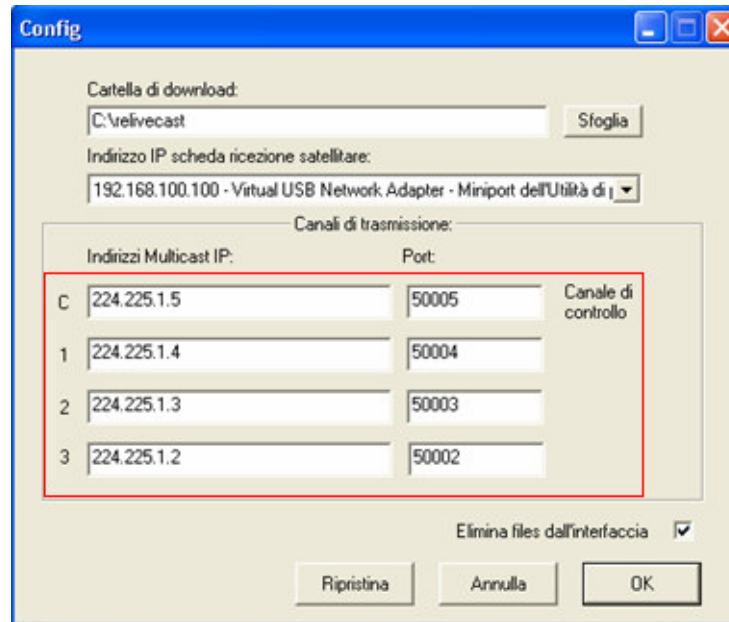


FIGURA 15

Elimina files dall'interfaccia: selezionando questa opzione e' possibile cancellare i files dall' interfaccia .

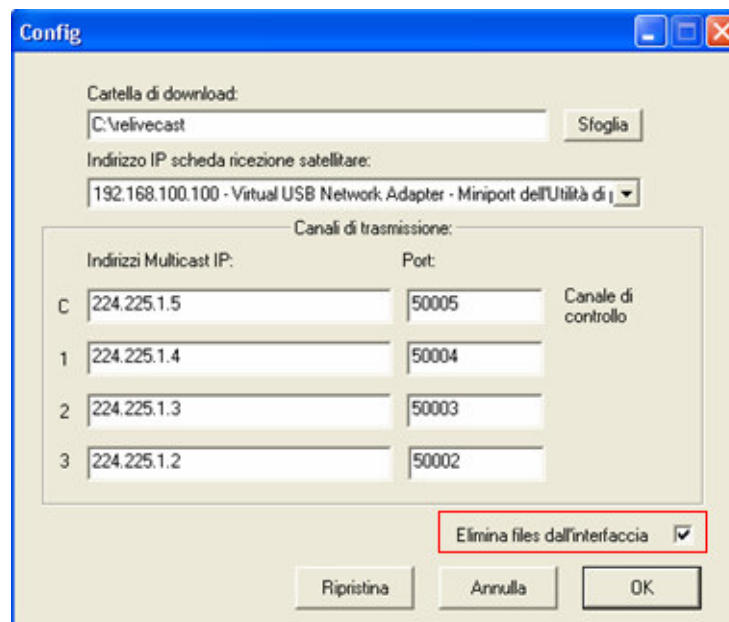


FIGURA 16

Nella parte inferiore della finestra di Configurazione sono presenti tre pulsanti:

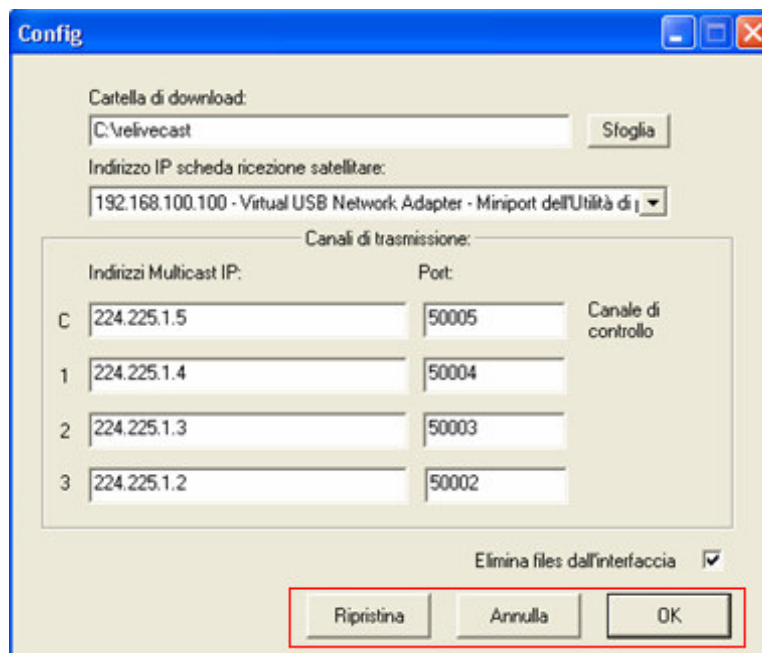


FIGURA 17

I pulsanti sono:

Ripristina: cliccando il pulsante **Ripristina** vengono visualizzate le impostazioni di default;

Annulla: premendo **Annulla** si torna alla finestra principale del programma senza apportare alcuna modifica (utile quando si vogliono semplicemente controllare i parametri);

OK: cliccando il pulsante **OK** vengono salvate le nuove impostazioni.

Il pulsante **Cartella** apre direttamente la cartella scelta per il download dei files, in cui, quindi, si troveranno i files ricevuti correttamente e completamente dalla trasmissione satellitare.

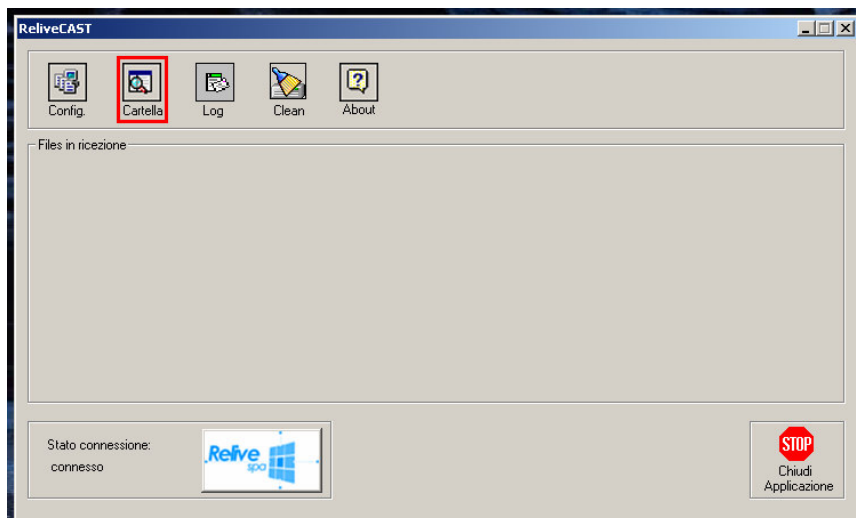


FIGURA 18

Il pulsante **log** aprirà 4 finestre contenenti i messaggi di log dal satellite.



FIGURA 19

Il pulsante **Clean** cancellerà i files temporanei che non servono più all'applicazione

Cliccando su questo file, si aprirà una finestra di dialogo intitolata

“Libera spazio su Hard Disk”

in cui verrà chiesta la conferma di cancellazione dei file temporanei: cliccare su “Sì” se si vuole eliminare i suddetti files, altrimenti cliccare su “No”.

E' consigliato utilizzare questo pulsante ad ogni termine di trasmissioni per liberare spazio su hard disk da files temporanei creati durante i vari download.

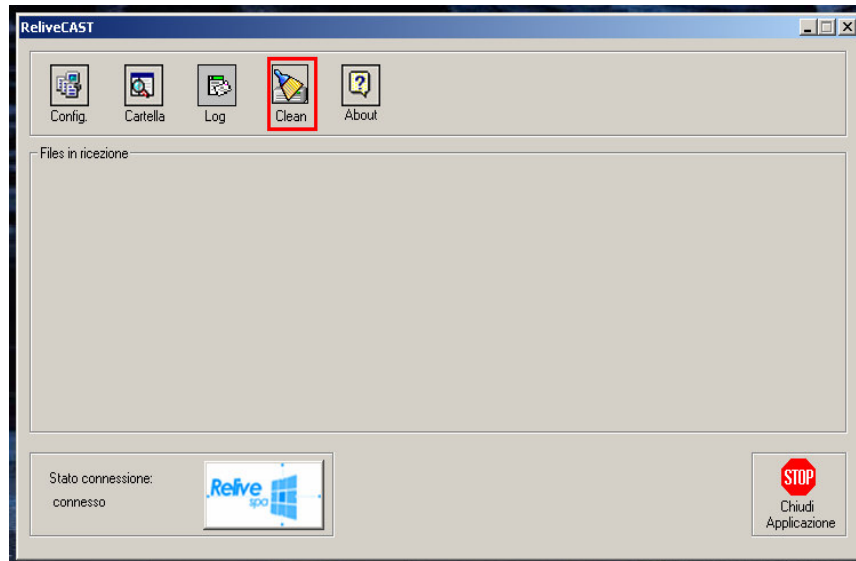


FIGURA 20

Chiusura applicazione

Per chiudere l'applicazione cliccare sul pulsante **Chiudi Applicazione**.

Cliccando sulla **X** in alto a destra l'interfaccia diventa invisibile e lo stato della connessione viene indicato esclusivamente dall' icona nella barra inferiore di Windows; facendo doppio click su questa icona l'interfaccia ritorna visibile.

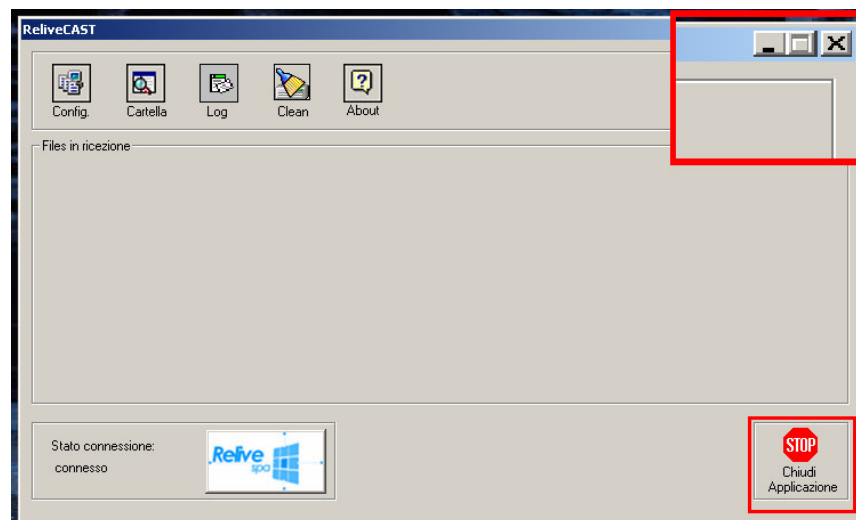


FIGURA 21



Disinstallazione Programma

In caso sia necessaria la disinstallazione del programma, è possibile effettuarla normalmente dalla relativa icona (Installazione Applicazioni), che si trova nel Pannello di controllo di Windows.

Dopo la disinstallazione, è necessario cancellare manualmente le cartelle presenti nei seguenti percorsi:

“C:/ReliveCast”

“C:/Programmi/Relivecast”

Al termine delle suddette operazioni, riavviare il computer.



Codice Utente

Il pulsante **About** visualizza la versione del programma ed il codice utente ReliveCast.

Il Codice Utente è un codice alfanumerico univoco che da quel momento identificherà il Cliente.

Copiare il proprio **CODICE UTENTE** e comunicarlo per fax o per e-mail a Relive SpA.

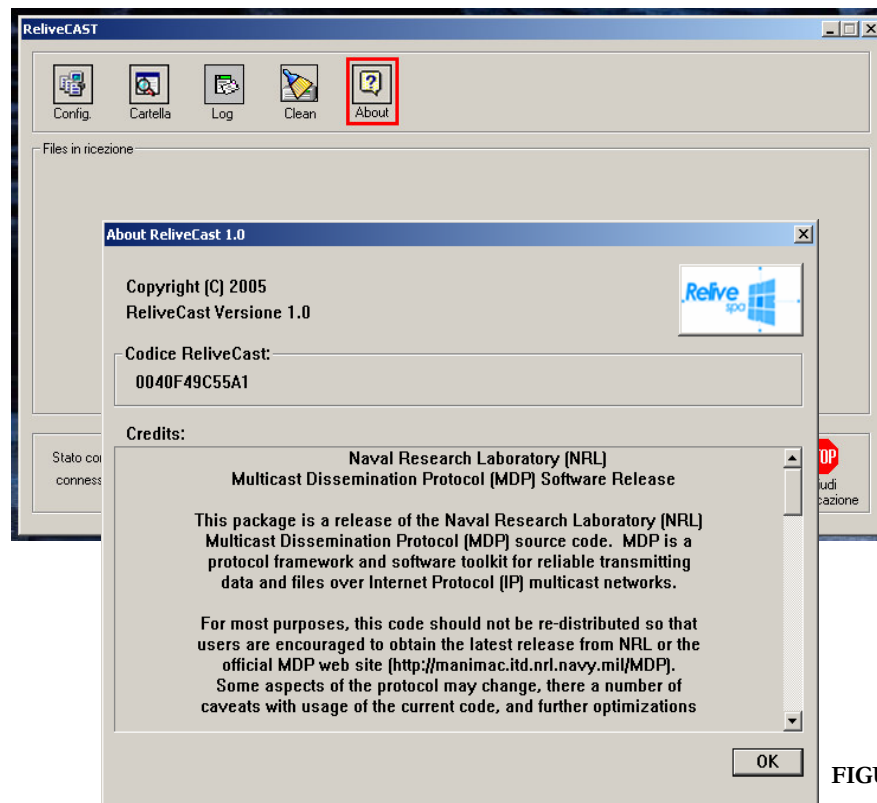


FIGURA 22

Software di Certificazione

In questo capitolo si effettuerà l'installazione e la configurazione del software di certificazione crediti: Videocorsi.

Prima di proseguire con l'installazione, assicurarsi di aver scaricato i file eseguibili (estensione “.exe”) dal sito di servizio Relive.

Il file di installazione può essere scaricato dal sito:




www.servizio.relivegroup.com

nella sezione **CERTIFICAZIONE**. Il file dovrà chiamarsi:

setup.exe

Il file per la visione della videoconferenza in onda va scaricato dalla sezione **COMUNICATI**. Il file dovrà avere l'estensione “.pki”, il nome varierà a seconda della videoconferenza in onda

SOMMARIO

	Intallazione e configurazione
	Utilizzo
	Certificazione



Installazione e Configurazione

Andare sul desktop e cliccare due volte con il tasto sinistro del mouse sul file:

setup.exe

Far procedere l'installazione senza cambiare nessuna impostazione, quindi cliccando sempre sul tasto “Avanti?”. Con questa procedura sarà installato il programma Videocorsi, quindi riavviare il computer.

Al termine del riavvio, cliccare due volte sul file per la visione della videoconferenza (In genere questo file ha come nome la data della videoconferenza in onda). Il computer chiederà di estrarre il file nella cartella

C:/Programmi/Videocorsi/

Quindi, senza cambiare questa impostazione, cliccare sul tasto “*Extract*”. Il computer notificherà il seguente messaggio:

All files have been extracted

Chiudere queste finestre e lanciare il programma Videocorsi.

1. File “.pki”

Al riavvio, porre particolare attenzione che il software DVB-Data Control sia attivo (deve essere presente sulla barra delle applicazioni la faccina verde).

Cliccare con il tasto destro sull'icona del file con estensione .pki, selezionare la voce “Apri con..” e scegliere la voce “programma. Nella finestra che si aprirà, selezionare il programma “Videocorsi” e spuntare l'opzione

Usa sempre questa applicazione per aprire questo tipo di file

Il computer avvierà il programma Videocorsi.

2. File “.pkf”

La procedura per aprire questo tipo di file è la stessa utilizzata per aprire il file “.pki”.

La differenza tra questi due tipi di file è che il primo (**file “.pki”**) permette di vedere la videoconferenza tramite il programma Videocorsi in carosello, mentre il secondo (**file “.pkf”**) è la registrazione completa della videoconferenza (modalità **push**) da visionare sempre con il programma di certificazione Videocorsi.



Utilizzo del Programma

Lanciare il programma Videocorsi.

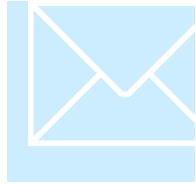
Porre particolare attenzione alla schermata iniziale del programma: in basso a sinistra, il programma dovrà visualizzare in rosso la scritta

Corso Caricato

Inserire il nome utente nella forma “n.cognome” dove richiesto; in caso di più utenti, inserire i nomi cliccando ogni volta sul tasto “ + ” posizionato accanto alla barra per l'inserimento. In questo modo appariranno tutti gli utenti inseriti nella finestra in alto. Terminata questa operazione, cliccare sul tasto “*Conferma*”.

Il programma cambierà schermata, visualizzando al centro una finestra con il logo di Windows Media Player e, negli orari stabiliti, la videoconferenza in onda

Ad intervalli di tempi regolari, verrà chiesto al singolo utente di inserire una password che certificherà la visione della videoconferenza di quell'utente.



Certificazione

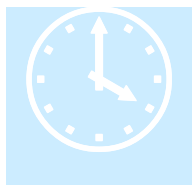
Per ottenere la certificazione, l'utente dovrà spedire all'indirizzo:

certificazione@relivegroup.com

i file con estensione “.csv” che troverà nella cartella “Videocorsi”
(c:/Programmi/Videocorsi/).

Modalità di Utilizzo del Sistema di Ricezione Satellitare Relive

Le videoconferenze organizzate dalla Fondazione Luca Pacioli in collaborazione con Relive S.p.A. verranno trasmesse in due modalità: diretta e differita



Diretta

Per poter ricevere correttamente la videoconferenza in diretta, l'utente dovrà preventivamente (uno o due giorni prima) verificare la corretta ricezione del segnale dal satellite con l'apposita prova del segnale, di cui si fa riferimento nel capitolo 3.

Nei giorni stabiliti per la diretta, sarà necessario visitare il sito di servizio Relive all'indirizzo:

www.servizio.relivegroup.com

Nella pagina “**COMUNICATI**” verrà visualizzato il file che permetterà di ricevere in diretta la videoconferenza.

Nota

Si rammenta che il programma Relive Cast non è necessario per la corretta visione della videoconferenza in diretta.



Differita

Le videoconferenze in differita vengono trasmesse in modalità **PUSH (spedite)**

Si informa che queste trasmissioni andranno in onda solo dal martedì successivo alla diretta, fino al giorno antecedente la diretta successiva.

VIDEOCONFERENZA

IN PUSH

Le videoconferenze in push, sono trasmissioni ricevute attraverso il programma Relive Cast, che registra le videoconferenze trasmesse e le salva nella cartella:

c:/relivecast/

Per poter registrare le videoconferenze, quindi, basterà lanciare il programma ReliveCast negli orari prestabiliti da palinsesto, facendo attenzione che l'icona del programma, situata in basso a destra vicino all'orologio, sia di colore blu: quando il programma è in ricezione, questa icona diventerà verde. Durante la ricezione non sarà possibile vedere la videoconferenza: l'utente potrà vederla solo quando il programma avrà terminato il download.

Problemi e loro risoluzione

Tale sezione e' un breve compendio delle problematiche che si possono presentare durante l'utilizzo del sistema di ricezione satellitare Relive. E' sempre possibile telefonare al supporto tecnico clienti per ogni chiarimento ai numeri sotto elencati .

1. videocorsi non fa inserire il nome utente:

potrebbe essere necessario scaricare una versione aggiornata del programma, provare a scaricare nuovamente il pacchetto video pki/pkf;

2- L'icona di ReliveCast è rossa:

Se l'icona di relivecast e' rossa (o e' blu ma non riceve) anche con la configurazione corretta e il video di prova visibile, chiudere l'applicazione e aprirla nuovamente. Se, al riavvio, l'icona rimane comunque rossa, riavviare il computer.

3. Il segnale di prova non funziona:

scaricarne una versione aggiornata dal sito, controllare che il programma dvb data sia verde, controllare parametri dvb data, disabilitare firewall se presente e successivamente configurarlo lasciando senza controlli la scheda di ricezione relive, installare nuovamente i codecs windows media 8, controllare versione windows media player, cambiare indirizzo IP su 192.168.100.100 o altro diverso da quello in uso sulla rete locale, reinstallare protocollo IP, disabilitare scheda di rete locale, controllare connessione di default su le proprietà di internet explorer e la modalità "non in linea";

4. Il programma dvb data è rosso:

controllare parametri di ricezione, provare la ricezione con l'applicazione Tv, reinstallare i drivers controllando che non ne siano presenti di più aggiornati sul sito, provare la scheda su un altro pc per controllare che non sia un problema di pc, controllare il cavo;

5. Il programma dvb data non parte:

lanciare a mano l'applicazione, reinstallare i drivers controllando che non ne siano presenti di più aggiornati sul sito, controllare la versione di sistema operativo (no win 98/me);

6. drivers:

nuovi drivers dal sito di servizio della relive, cambiare porta usb se scheda esterna, cambiare slot pci se interna, caricare i drivers con la procedura manuale;

7. La scheda non funziona:

chiamare relive per un controllo ulteriore e per la richiesta di sostituzione.

8- Messaggio di errore al variare della configurazione di ReliveCast:

In caso di cambio configurazione (o per esempio pulizia interfaccia, in cui comunque è necessario premere il pulsante “ok” dalla finestra “Config”) potrebbero essere visualizzate una serie di finestre di errore: in questo caso premere sempre ok su queste finestre e successivamente premere nuovamente “ok” nella finestra di configurazione.

Contatti

Relive S.p.A.

Via A.Bargoni 8/C

00153 Roma, Italy

tel: 06 360811.1

fax:06 36000170

www.relivegroup.com

Per informazioni commerciali:

- Tel :06 360811.1
- Fax 06 36000170
- info@relivegroup.com
- sales@relivegroup.com

Per Supporto Tecnico:

- Sito: <http://servizio.relivegroup.com>
- Tel: 06 91.17.31 (centr.)
- supporto@relivegroup.com